

Саморегулируемая организация Ассоциация  
«Межрегиональное объединение проектных организаций»  
СРО-П-014-05082009 регистрационный номер №405  
**ООО «Проект РМ»**

---

430004, г. Саранск, ул. Мордовская, д. 35, корп. 195. факс/тел. 8(834-2) 22-27-90

## **ДОКУМЕНТАЦИЯ ПО ПЛАНИРОВКЕ ТЕРРИТОРИИ**

Проект планировки территории линейного объекта

Строительство автомобильной дороги по  
ул. Школьная до зерновых складов в с. Шадымо-  
Рыскино Инсарского муниципального района  
Республики Мордовия.

80.08-21-ППТ.



## **ДОКУМЕНТАЦИЯ ПО ПЛАНИРОВКЕ ТЕРРИТОРИИ**

### **Проект планировки территории линейного объекта**

**Строительство автомобильной дороги по  
ул. Школьная до зерновых складов в с. Шадымо-  
Рыскино Инсарского муниципального района  
Республики Мордовия.**

**80.08-21-ППТ.**

Директор

Главный инженер проекта



Кудринская Е.П.

Глебова Н.И.



Состав проекта планировки территории.

№ п/п	Обозначение	Наименование	Примечание
	<b>Проект планировки территории. Основная часть</b>		
1	Раздел 1.	Графическая часть	
2	Раздел 2.	Положение о размещении линейных объектов	
	<b>Проект планировки территории. Материалы по обоснованию.</b>		
3	Раздел 3.	Графическая часть.	
4	Раздел 4.	Пояснительная записка	
5		Приложения	



## СОДЕРЖАНИЕ

### ПРОЕКТ ПЛАНИРОВКИ ТЕРРИТОРИИ.

#### РАЗДЕЛ 1. Основная часть проекта планировки территории.

##### Графическая часть

№ п/п	Наименование	Лист	Масштаб
1	Чертеж красных линий. Чертеж границ зон планируемого размещения линейного объекта .	ППТ-1	1:1000

#### РАЗДЕЛ 2. Положение о размещении линейных объектов

2.1. Наименование, основные характеристики и назначение, планируемых для размещения, линейных объектов

2.2. Перечень субъектов , перечень муниципальных районов, городских округов в составе субъектов Российской Федерации, перечень поселений, населенных пунктов, внутригородских территорий городов федерального значения, на территориях которых устанавливаются зоны планируемого размещения линейных объектов.

2.3. Перечень координат характерных точек границ зон планируемого размещения линейных объектов.

2.4. Перечень координат характерных точек границ зон планируемого размещения линейных объектов, подлежащих переносу (переустройству) из зон планируемого размещения линейных объектов.

2.5. Предельные параметры разрешенного строительства, реконструкции объектов капитального строительства, входящих в состав линейных объектов в границах зон их планируемого размещения.

2.6. Информация о необходимости осуществления мероприятий по защите сохраняемых объектов капитального строительства (здание, строение, сооружение, объекты, строительство которых не завершено), существующих и строящихся на момент подготовки проекта планировки территории, а также объектов капитального строительства, планируемых к строительству в соответствии с ранее утвержденной документацией по планировке территории, от возможного негативного воздействия в связи с размещением линейных объектов.

2.7. Информация о необходимости осуществления мероприятий по сохранению объектов культурного наследия от возможного негативного воздействия в связи с размещением линейных объектов.

2.8. Информация о необходимости осуществления мероприятий по охране окружающей среды.



## МАТЕРИАЛЫ ПО ОБОСНОВАНИЮ ПРОЕКТА ПЛАНИРОВКИ ТЕРРИТОРИИ.

### **РАЗДЕЛ 3.** Материалы по обоснованию проекта планировки территории. Графическая часть.

№№ п/п	Наименование	Лист	Масштаб
2	Схема расположения элементов планировочной структуры.	ППТ-2	1:10000
3	Схема использования территории в период подготовки проекта планировки территории.	ППТ-3	1:1000
4	Схема организации улично-дорожной сети и движения транспорта	ППТ-4	1:1000
5	Схема вертикальной планировки территории, инженерной подготовки и инженерной защиты территории.	ППТ-5	1:1000
6	Схема границ зон с особыми условиями использования территорий	ППТ-6	1:1000
7	Схема конструктивных и планировочных решений	ППТ-7	1:1000

### **РАЗДЕЛ 4.** Материалы по обоснованию проекта планировки территории. Пояснительная записка.

4.1 Описание природно-климатических условий территории, в отношении которой разрабатывается проект планировки территории

4.2 Обоснование определения границ зон планируемого размещения линейных объектов.

4.3 Обоснование определения границ зон планируемого размещения линейных объектов, подлежащих реконструкции в связи с изменением их местоположения

4.4 Обоснование определения предельных параметров застройки территории в границах зон планируемого размещения объектов капитального строительства, входящих в состав линейных объектов

4.5 Ведомость пересечений границ зон планируемого размещения линейного объекта (объектов) с сохраняемыми объектами капитального строительства, существующими и строящимися на момент подготовки проекта планировки территории.

4.6 Ведомость пересечений границ зон планируемого размещения линейного объекта (объектов) с объектами капитального строительства, строительство которых запланировано в соответствии с ранее утвержденной документацией по планировке территории.

4.7 Ведомость пересечений границ зон планируемого размещения линейного объекта (объектов) с водными объектами .



## Приложения:

1. Материалы и результаты инженерных изысканий.
2. Постановление Администрации Инсарского муниципального района Республики Мордовия №175 о подготовке проекта планировки территории «Строительство автомобильной дороги по ул. Школьная до зерновых складов в с. Шадымо-Рыскино Инсарского муниципального района Республики Мордовия»
3. Выписка из ЕГРН об объекте недвижимости 13:09:0312002:100
4. Выписка из ЕГРН об объекте недвижимости 13:09:0312001:372



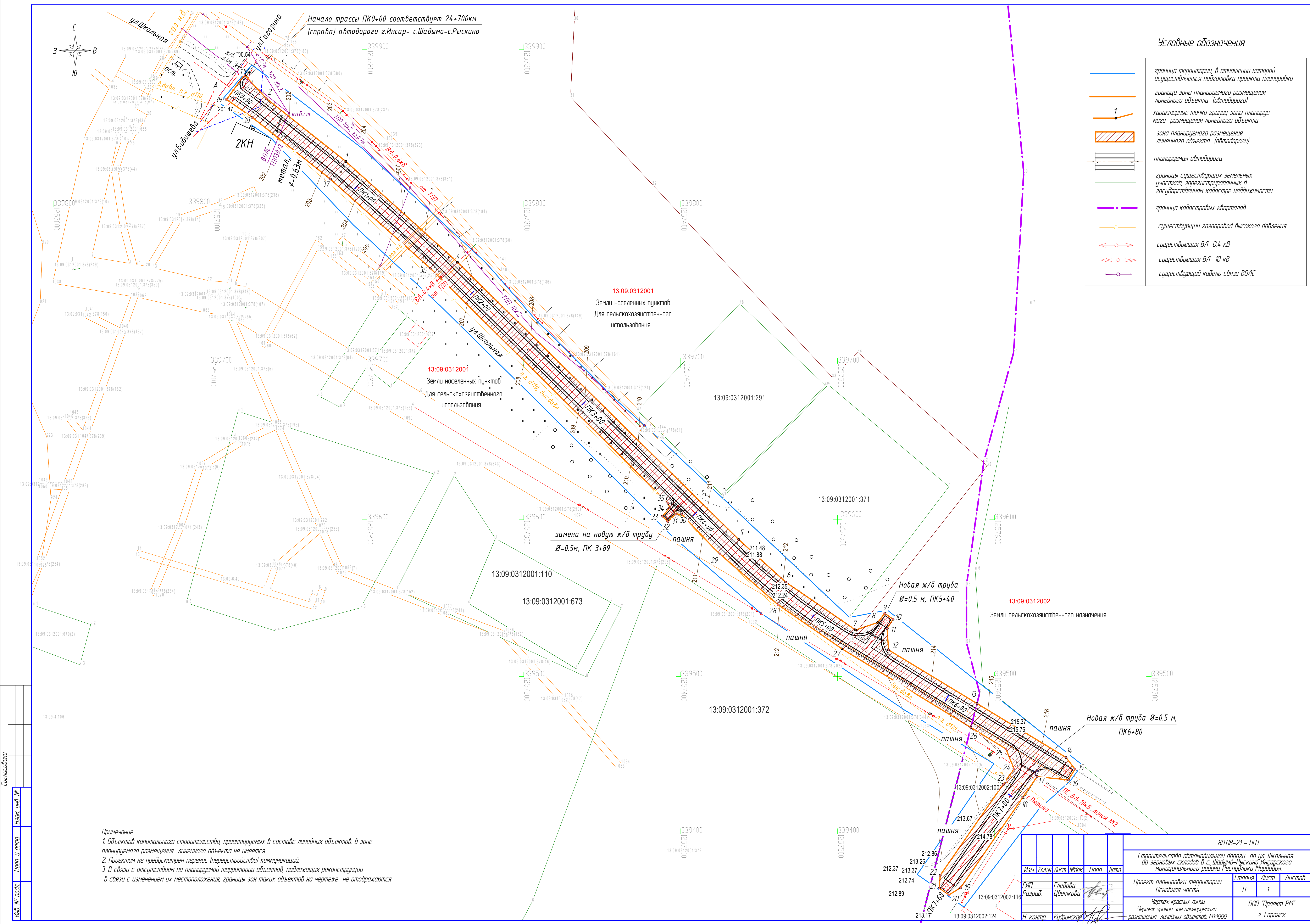
## ПРОЕКТ ПЛАНИРОВКИ ТЕРРИТОРИИ.

### РАЗДЕЛ 1. Основная часть проекта планировки территории.

#### Графическая часть

№ п/п	Наименование	Лист	Масштаб
1	Чертеж красных линий. Чертеж границ зон планируемого размещения линейного объекта .	ППТ-1	1:1000







# Проект планировки территории.

## РАЗДЕЛ 2. Основная часть. Положение о размещении линейных объектов

### 2.1 Наименование, основные характеристики и назначение, планируемых для размещения, линейных объектов.

Проектируемая территория предназначена для размещения линейного объекта:

«Строительство автомобильной дороги по ул. Школьная до зерновых складов в с. Шадымо-Рыскино Инсарского муниципального района Республики Мордовия»

Планируемая территория под автодорогу расположена в юго-западной части Республики Мордовия, в с.Шадымо-Рыскино по ул.Школьная до зерновых складов на территории Инсарского муниципального района Республики Мордовия.

Объект реконструкции находится в границах Инсарского муниципального района Республики Мордовия и является внутрихозяйственной дорогой.

Участок ПК0+00 ПК5+23 проходит по ул. Школьная в с.Шадымо-Рыскино. С ПК5+23 до ПК7+68 дорога будет расположена вне населенного пункта. Начало трассы ПК0+00 соответствует кромке покрытия трассы "г.Саранск" - с.Шадымо - с.Рыскино на км 24+700(справа). Конец участка ПК7+68 подъезд к зерновым складам.

Дорога представляет собой грунтовую насыпь с шириной по верху насыпи от 7,2 до 10 м. Наиболее узкое место наблюдается над водопропускной трубой.

На участке ПК0+00-ПК6+68 дорога служит для обеспечения связи жилой застройки с основными улицами. Назначение проектируемой дороги-обеспечение подъезда к сельскохозяйственному объекту.

Поток транспорта представляет собой движение легкового транспорта жителей жилой застройки, и систематическим движением грузового транспорта сельскохозяйственного предприятия. Движения общественного транспорта по проектируемому участку не планируется.

Дорожные знаки и других средств организации дорожного движения сосредоточены на участке ПК0+00-ПК6+68 и представлены знаками приоритета и предупреждающими знаками. Знаки начало населенного пункта и конец населенного пункта установлены на границе застройки сельскохозяйственных земель (пашня).

Существующих тротуаров нет. На проектируемом участке имеется два контейнера ТБО. На существующей грунтовой дороге есть 2 водопропускные металлические трубы диаметром 0,6 и 0,63м. Труба диаметром 0,6м находится на съезде ПК3+89.

Взамен инв. №	Подп. и дата	80.08-21-ППТ							
		Изм.	Колуч	Лист	№ док.	Подп.	Дата		
Инв. Наполн.		Разраб	Цветкова			Пояснительная записка	Листов	Лист	Листов
		ГИП	Глебова				П	1	15
		Н.контр	Кудринская				ООО «Проект РМ»		



**Пропускная способность, грузонапряженность, интенсивность движения.**

годы	Грузонапряженность, тыс/т	Протяжение, км	Грузооборот, тыс.т/км	интенсивность движения в транспортных единицах, авт/сут								Приведенная к легковому автомобилю интенсивность, авт/сут
				грузовое движение					легковые	автобусы	Всего	
				до 2т	2-5	5-8	свыше 8 т	итого				
2021	2.36	0.768	2430	9	10	8	14	41	25	2	68	111
2026	2.42	0.768	2490	11	12	10	17	50	31	2	83	135
2031	2.48	0.768	2553	16	18	14	25	74	45	4	122	200
2036	2.54	0.768	2616	20	22	18	31	90	55	4	149	243

**Основные параметры плана и продольного профиля.**

План

Параметр	ПК0+00 – ПК6+68 Местная улица		ПК6+68-ПК7+68 категория IVA-п	
	Требуемые	Проектные	Требуемые	Проектные
Минимальные радиусы вертикальных кривых, м:				
- вогнутых	250	420	1500(60км/ч)	-
- выпуклых	600	600	3000	-
Максимальный продольный уклон, ‰	80	36,1	60 (70 км/ч) и 70 (60км/ч)	8,3
Минимальные радиусы поворота трассы	80	420	185 (70км/ч)	-
Минимальные радиусы закруглений на примыканиях.	6	6	15	15
Ширина покрытия	6,0	6,0	6,0	6,0
Ширина обочины	-	0,5	1,5	1,5
Краевая укрепленная часть	-	-	0,25	0,25
Укрепленная часть обочины	-	-	0,75	0,75
Грунтовая часть обочины	-	-	0,5	0,5
Ширина пешеходной части тротуара	1,5	-	-	-

Взаменив. №	
Подп. и дата	
Изм. №	

Изм.	кол-во	лист	подок.	подп.	дата

80.08-21-ППТ



Продольный профиль.

№	Показатель	Ед. изм.	Значение
1	Максимальный продольный уклон	‰	36,1
2	Минимальные радиусы вертикальных кривых, м:		
	- вогнутых	м.	420
	- выпуклых	м.	600

**Технико-экономические характеристики.**

№ п/п	Наименование показателя	Ед. изм.	Показатель	
1	Вид строительства		Строительство	
			ПК0+00 – ПК6+68	ПК6+68 – ПК7+68
2	Категория		Местная улица	IVA-п
3	Строительная длина	км.	0,668	0,100
4	Расчетная скорость	км/ч.	40	70
5	Ширина проезжей части	м.	6,0	6,0
6	Число полос движения	шт.	2	2
7	Ширина обочины	м.	0,5	1,5
8	Ширина краевой укрепительной полосы		-	0,25
9	Ширина укрепленной щебнем части обочины	м.	0,5	0,75
10	Тип дорожной одежды, вид покрытия		Капитальный, асфальтобетон	Капитальный, асфальтобетон
11	Расчетные нагрузки: - дорожная одежда - малые искусственные сооружения		A11,5 A14,H14	A11,5 A14,H14
12	Ширина пешеходной части тротуара	м.	-	

Взам.инв.№	
Год изд.	
Изм/подп.	

Изм.	Кол.у	Лист	Подок.	Подп.	Дата

80.08-21-ППТ



Протяженность автомобильной дороги составляет –0,768м.

**2.2. Перечень субъектов , перечень муниципальных районов, городских округов в составе субъектов Российской Федерации, перечень поселений, населенных пунктов, внутригородских территорий городов федерального значения, на территориях которых устанавливаются зоны планируемого размещения линейных объектов.**

Таблица 1. Перечень территорий на которых устанавливаются зоны планируемого размещения линейных объектов

Субъекты Российской Федерации.	Муниципальные районы, городские округа.	Поселения, населенные пункты, внутригородские территории городов федерального значения.
Республика Мордовия	Инсарский муниципальный район	с.Шадымо-Рыскино

Расположение элементов обустройства не затрагивает объектов капитального строительства. Выкуп земель, перенос объектов, снос и демонтаж отдельных элементов объектов капитального строительства не предусматривался в проекте.

**2.3 Перечень координат характерных точек границ зон планируемого размещения линейного объекта.**

Табл.1

№ точек	X, м	Y, м
1	339883.61	1257121.88
2	339868.49	1257135.96
3	339828.45	1257186.57
4	339764.24	1257257.63
5	339587.31	1257437.02
6	339560.19	1257466.94
7	339529.65	1257511.54
8	339534.40	1257525.60
9	339540.23	1257530.06
10	339536.51	1257535.41
11	339530.57	1257531.64

Взаменив.№	
Подп. и дата	
Имя/подп.	



12	339516.97	1257532.51
13	339482.67	1257589.07
14	339448.38	1257645.63
15	339440.91	1257651.39
16	339434.07	1257647.13
17	339436.17	1257627.51
18	339422.95	1257618.16
19	339365.22	1257578.41
20	339360.65	1257571.00
21	339364.86	1257564.90
22	339373.19	1257565.45
23	339431.16	1257605.65
24	339441.05	1257612.50
25	339453.77	1257607.40
26	339467.42	1257585.02
27	339517.60	1257502.81
28	339545.61	1257462.16
29	339578.18	1257425.04
30	339603.47	1257400.60
31	339603.54	1257396.94
32	339598.82	1257391.77
33	339602.23	1257388.36
34	339607.49	1257393.01
35	339610.56	1257391.97
36	339760.38	1257240.33
37	339817.23	1257176.63
38	339856.50	1257126.86
39	339867.96	1257110.44
1	339883.61	1257121.88

Изм/подп.	Подп. и дата	Взам. и н.в. №

Изм.	кол-во	лист	подп.	дата

80.08-21-ППТ



#### **2.4 Перечень координат характерных точек границ зон планируемого размещения линейных объектов, подлежащих переносу (переустройству) из зон планируемого размещения линейных объектов**

Линейных объектов, подлежащих переносу (переустройству) из зон планируемого размещения линейных объектов не имеется.

#### **2.5 Предельные параметры разрешенного строительства, реконструкции объектов капитального строительства, входящих в состав линейных объектов в границах зон их планируемого размещения.**

Согласно пункту 3 части 4 статьи 36 ГрК РФ действие градостроительного регламента не распространяется на земельные участки, предназначенные для размещения линейных объектов и (или) занятые линейными объектами. В связи с отсутствием объектов капитального строительства, входящих в состав проектируемого линейного объекта, предельные параметры не устанавливаются.

#### **2.6. Информация о необходимости осуществления мероприятий по защите сохраняемых объектов капитального строительства (здание, строение, сооружение, объекты, строительство которых не завершено), существующих и строящихся на момент подготовки проекта планировки территории, а также объектов капитального строительства, планируемых к строительству в соответствии с ранее утвержденной документацией по планировке территории, от возможного негативного воздействия в связи с размещением линейных объектов.**

Негативное воздействие на существующие и строящиеся объекты капитального строительства, в связи с размещением планируемого линейного объекта, отсутствует. В связи с чем, осуществление мероприятий по их защите не требуется.

#### **2.7 Информация о необходимости осуществления мероприятий по сохранению объектов культурного наследия от возможного негативного воздействия в связи с размещением линейных объектов.**

Объекты культурного наследия. Согласно Федерального закона № 73-ФЗ к объектам культурного наследия (памятникам истории и культуры) народов РФ (далее – объекты культурного наследия) относятся объекты недвижимого имущества со связанными с ними произведениями живописи, скульптуры, декоративно-прикладного искусства, объектами науки и техники и иными предметами материальной культуры, возникшие в результате исторических событий, представляющие собой ценность с точки зрения истории, археологии, архитектуры, градостроительства, искусства, науки и техники, эстетики, этнологии или антропологии, социальной культуры и являющиеся свидетельством эпох и цивилизаций, подлинными источниками информации о зарождении и развитии культуры.

Вариант №	
Год издания	
Изм/подп.	

Изм.	кол-во	лист	редок.	подп.	дата



На проектируемой территории отсутствуют объекты культурного наследия, включенные в единый государственный реестр объектов культурного наследия народов Р.Ф.

## **2.8 Информация о необходимости осуществления мероприятий по охране окружающей среды.**

При определении мероприятий по охране окружающей природной среды на период строительства необходимо руководствоваться:

- законами РФ о недрах, земле, об охране животного мира, атмосферного воздуха, памятников истории и культуры;
- законом о защите окружающей природной среды (применительно к местности) и разделом «Охрана окружающей среды».

Все работы должны проводиться только в пределах границ отвода территории под строительство. Запрещается проезд строительной техники вне дорог и специально оборудованных проездов.

Линейный объект «Строительство автомобильной дороги по ул. Школьная до зерновых складов в с. Шадымо-Рыскино Инсарского муниципального района Республики Мордовия» не находится в границах особо охраняемых природных территорий.

Проектируемая автодорога не пересекает зарегистрированных месторождений полезных ископаемых.

Мероприятия по охране природной среды заложены в самой технологии строительства, предусматривающие подготовку площадок для временных сооружений и внутрипостроечных дорог с сохранением почвенного слоя грунта (срезка растительного грунта).

При проведении работ по строительству (реконструкции) автомобильных дорог и искусственных сооружений необходимо:

- обеспечить сохранение или улучшение существующего ландшафта, защиту почв, растительности и животного мира;
- обеспечить рекультивацию земель, временно используемых для размещения применяемых при строительстве оборудования, материалов, подъездных путей, территории карьеров и других зон деятельности;
- обеспечить повышение устойчивости земляного полотна на оползневых участках, создание благоприятных условий для дальнейшего использования земель, временно изымаемых под строительство;
- осуществить защиту поверхностных и грунтовых вод от загрязнения дорожной пылью, горюче-смазочными материалами, обеспыливающими, противогололедными и другими химическими веществами, используемыми во время строительства;
- разработать мероприятия по предупреждению и снижению загрязнения атмосферного воздуха выбросами пыли и отработавшими газами, а также защиту от шума, вибрации, электромагнитного загрязнения населения, проживающего в непосредственной близости от строящегося участка автомобильной дороги;

Взаменив. №	
Год изд.	
Изм. №	

Изм.	кол-во	лист	подп.	дата

80.08-21-ППТ



- обеспечить контроль за радиационным уровнем используемых строительных материалов;
- обеспечить во время строительства уборку бытового мусора и других загрязнений, включая отходы строительного производства на временных площадках, расположенных в полосе отвода;
- восстановить естественное течение проточных водоемов и обустроить стоячие водоемы;
- завершить строительство доброкачественной уборкой и благоустройством территории.

Контроль за соблюдением требований Федерального закона «Об охране окружающей среды» от 10.01.2002 г. №7-ФЗ обязаны осуществлять руководители всех строительных подразделений, ведущих на объекте работы

## 2.9 Информация о необходимости осуществления мероприятий по защите территории от чрезвычайных ситуаций природного и техногенного характера, в том числе по обеспечению пожарной безопасности и гражданской обороне.

Чрезвычайная ситуация (ЧС) - обстановка на определенной территории, сложившаяся в результате аварии, опасного природного явления, катастрофы, стихийного или иного бедствия, которые могут повлечь или повлекли за собой человеческие жертвы, ущерб здоровью людей или окружающей природной среде, значительные материальные потери и нарушение условий жизнедеятельности людей.

В соответствии с Законом РФ «О защите населения и территорий от чрезвычайных ситуаций природного и техногенного характера» (1994 г.) при планировании, организации и производстве работ по строительству автомобильных дорог и мостовых сооружений следует учитывать возможность возникновения ситуации повышенного риска и предусматривать меры по их снижению и уменьшению ущерба от последствий аварий.

Наиболее частыми причинами аварий являются: технические отказы в работе машин, оборудования, конструкций; ошибки или упущения производственного персонала; природные явления (наводнения, ураганы, землетрясения и др.). Аварийные ситуации могут возникать вследствие геологических явлений, происходящих по техническим причинам (оползни, просадки, размывы, подтопления и др.).

К основным направлениям снижения вероятности возникновения аварий относятся: контроль качества выполнения работ, соответствия материалов и конструкций установленным требованиям; квалификация и ответственность технических руководителей и исполнителей; организация системы защиты от неблагоприятных стихийных явлений.

Возможность локальных аварийных ситуаций существенно снижается при соблюдении установленных законодательными актами и отраслевыми нормами правил охраны труда, производственной санитарии и пожарной безопасности.

Взам.инв.№	
Год. изд.	
Изм/подп.	

Изм.	кол-во	лист	редок.	подп.	дата



Значительный экологический ущерб могут нанести аварии при транспортировании и хранении токсичных и горючих материалов, жидкого топлива, особенно при их попадании в водные объекты. Хранение таких веществ следует осуществлять в централизованных специально приспособленных охраняемых складах, избегать перевозок в крупных объемах.

Заправка дорожных и транспортных машин топливом и смазочными материалами должна проводиться в специально выделенном месте, оборудованном средствами и инвентарем противопожарной безопасности.

При работах в залесенной местности следует соблюдать специальные противопожарные правила.

При производстве работ в жилой зоне по проезжей части улиц, необходимо совместно с ГИБДД организовать проезд автотранспорта по близлежащим улицам с установкой соответствующих автодорожных знаков.

Стройка должна иметь телефонную связь. Доступ к телефонным аппаратам должен быть обеспечен в любое время суток.

В процессе производства работ необходимо соблюдать правила по технике безопасности, изложенные в нормативных документах. Планы взаимодействия служб различных ведомств должны быть согласованы с территориальными органами Ростехнадзора и утверждены в установленном порядке.

Мероприятия по гражданской обороне.

При стихийных бедствиях, авариях или других чрезвычайных ситуациях может быть введено временное ограничение движения транспортных средств по автомобильной дороге или прекращено полностью. Решение о временном ограничении или прекращении движения на автомобильных дорогах принимается органом, уполномоченном осуществлять контрольные, надзорные и разрешительные функции в области обеспечения безопасности дорожного движения. Органы, принимающие решение о временном ограничении или прекращении движения на автомобильной дороге, информируют об этом органы исполнительной власти субъекта Российской Федерации или органы местного самоуправления, а также другие органы, интересы которых могут затрагивать в результате принятия такого решения.

Подготовка схемы границ территорий, подверженных риску возникновения чрезвычайных ситуаций природного и техногенного характера проектом не предусмотрено

Изм/подп.	Подп. и дата	Взам. инв. №

Изм.	Кол. у	Лист	Издок.	Подп.	Дата	80.08-21-ППТ	Лист
							9



**МАТЕРИАЛЫ ПО ОБОСНОВАНИЮ ПРОЕКТА  
ПЛАНИРОВКИ ТЕРРИТОРИИ.**

**РАЗДЕЛ 3. Материалы по обоснованию проекта планировки  
территории. Графическая часть.**

№ п/п	Наименование	Лист	Масштаб
2	Схема расположения элементов планировочной структуры.	ППТ-2	1:5000
3	Схема использования территории в период подготовки проекта планировки территории.	ППТ-3	1:1000
4	Схема организации улично-дорожной сети и движения транспорта	ППТ-4	1:1000
5	Схема вертикальной планировки территории, инженерной подготовки и инженерной защиты территории.	ППТ-5	1:1000
6	Схема границ зон с особыми условиями использования территорий	ППТ-6	1:1000
7	Схема конструктивных и планировочных решений	ППТ-7	1:1000

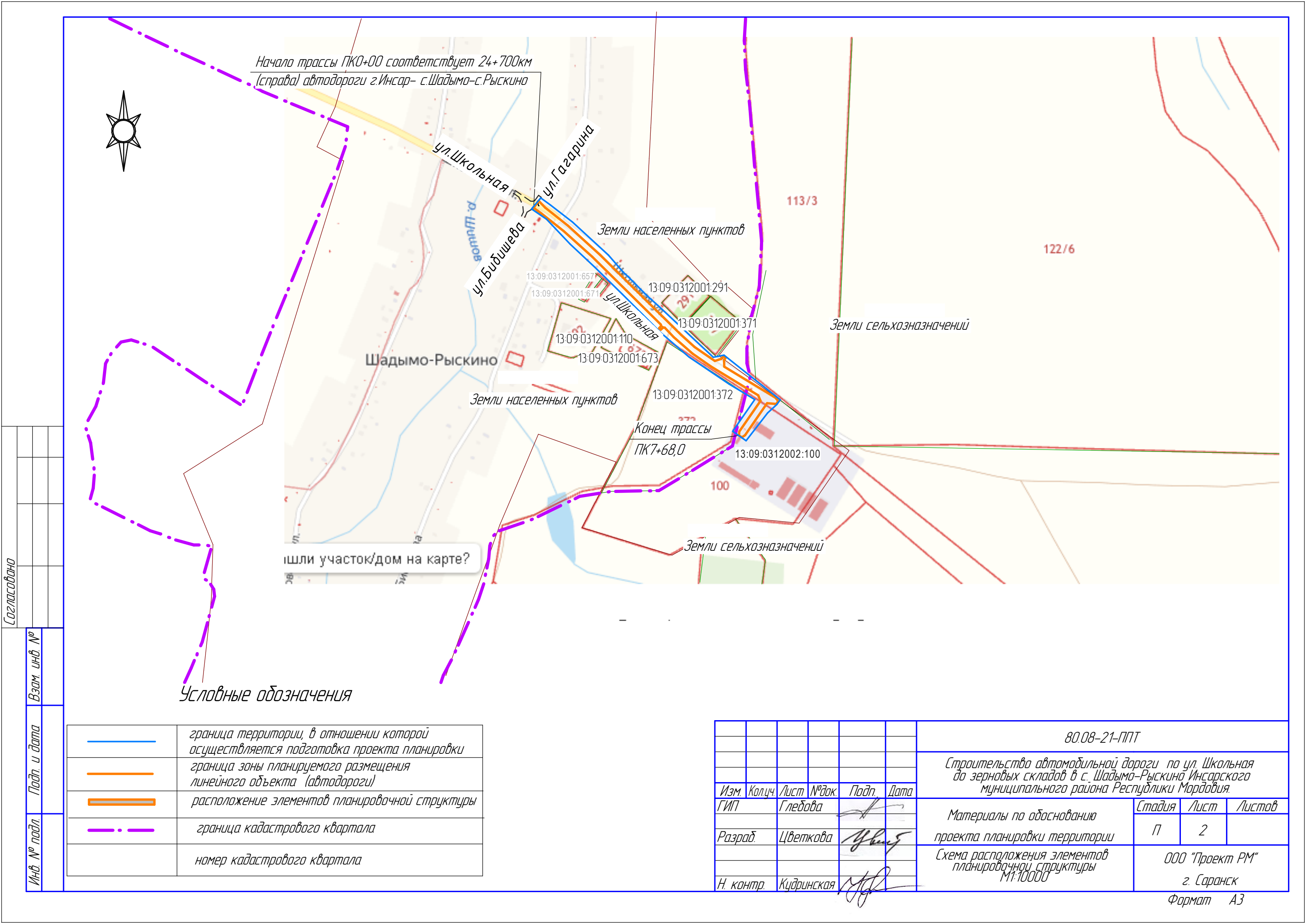
Изм/подп.	Подп. и дата	Взаменив. №

Изм.	кол-во	лист	подок.	подп.	дата

80.08-21-ППТ

лист
10





Начало трассы ПК0+00 соответствует 24+700км  
(справа) автодороги г.Инсар- с.Шадымо-с.Рыскино

Ул.Школьная  
Ул.Гагарина  
Ул.Бибешева

Земли населенных пунктов

13:09:0312001:657  
13:09:0312001:671  
13:09:0312001:291  
13:09:0312001:371  
13:09:0312001:110  
13:09:0312001:673

Шадымо-Рыскино

Земли населенных пунктов

Конец трассы  
ПК7+68,0

13:09:0312002:100

Земли сельскохозяйственных

шли участок/дом на карте?

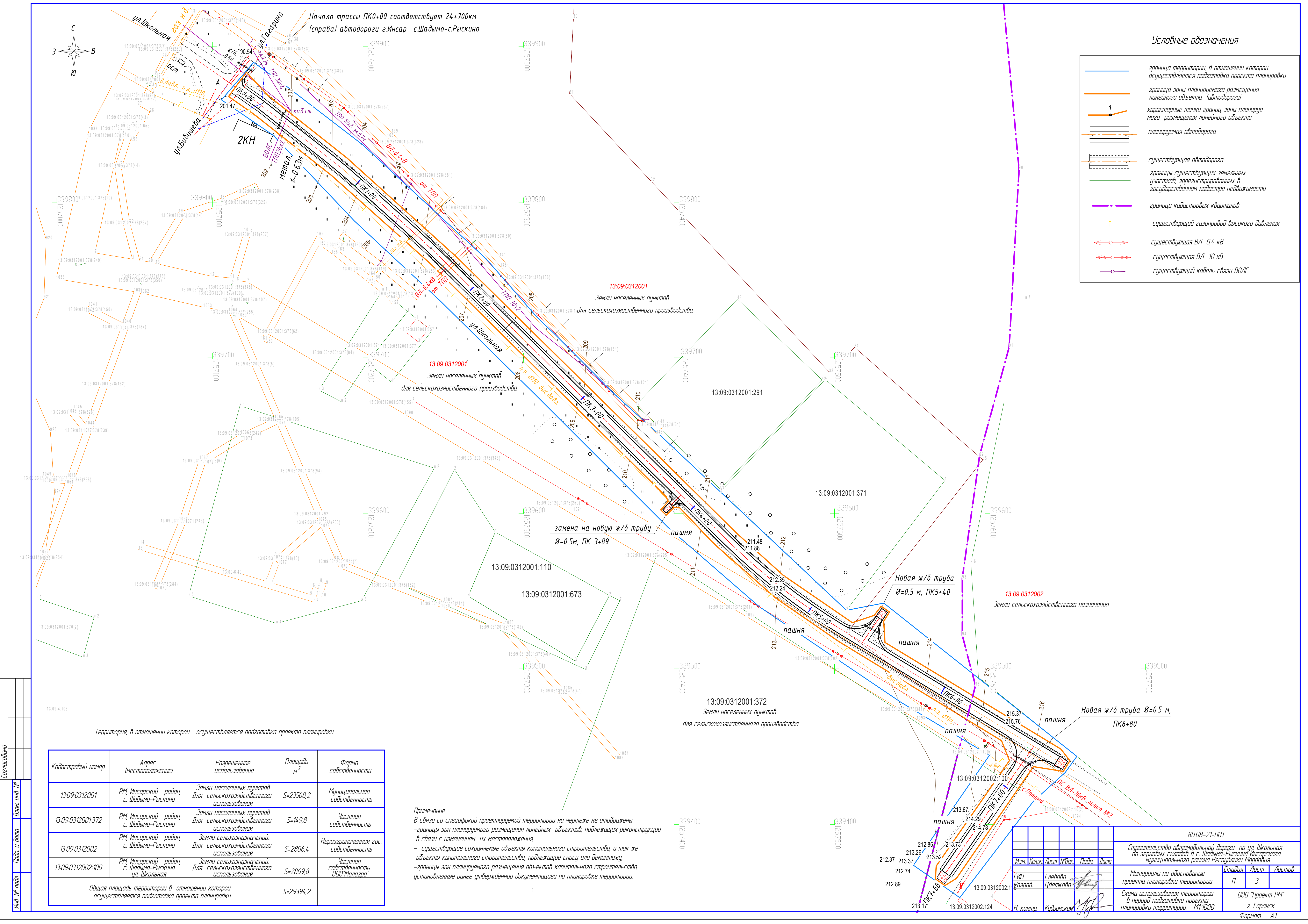
Условные обозначения

	граница территории, в отношении которой осуществляется подготовка проекта планировки
	граница зоны планируемого размещения линейного объекта (автодороги)
	расположение элементов планировочной структуры
	граница кадастрового квартала
	номер кадастрового квартала

80.08-21-ППТ						
Строительство автомобильной дороги по ул. Школьная до зерновых складов в с. Шадымо-Рыскино Инсарского муниципального района Республики Мордовия.						
Изм.	Кол.ч.	Лист	№ док.	Подп.	Дата	Стадия
ГИП		Глебова				Лист
Разраб.		Цветкова				Листов
Н. контр.		Кудринская				П
Материалы по обоснованию проекта планировки территории						2
Схема расположения элементов планировочной структуры М1:10000						ООО "Проект РМ"
						г. Саранск

Формат А3





Условные обозначения

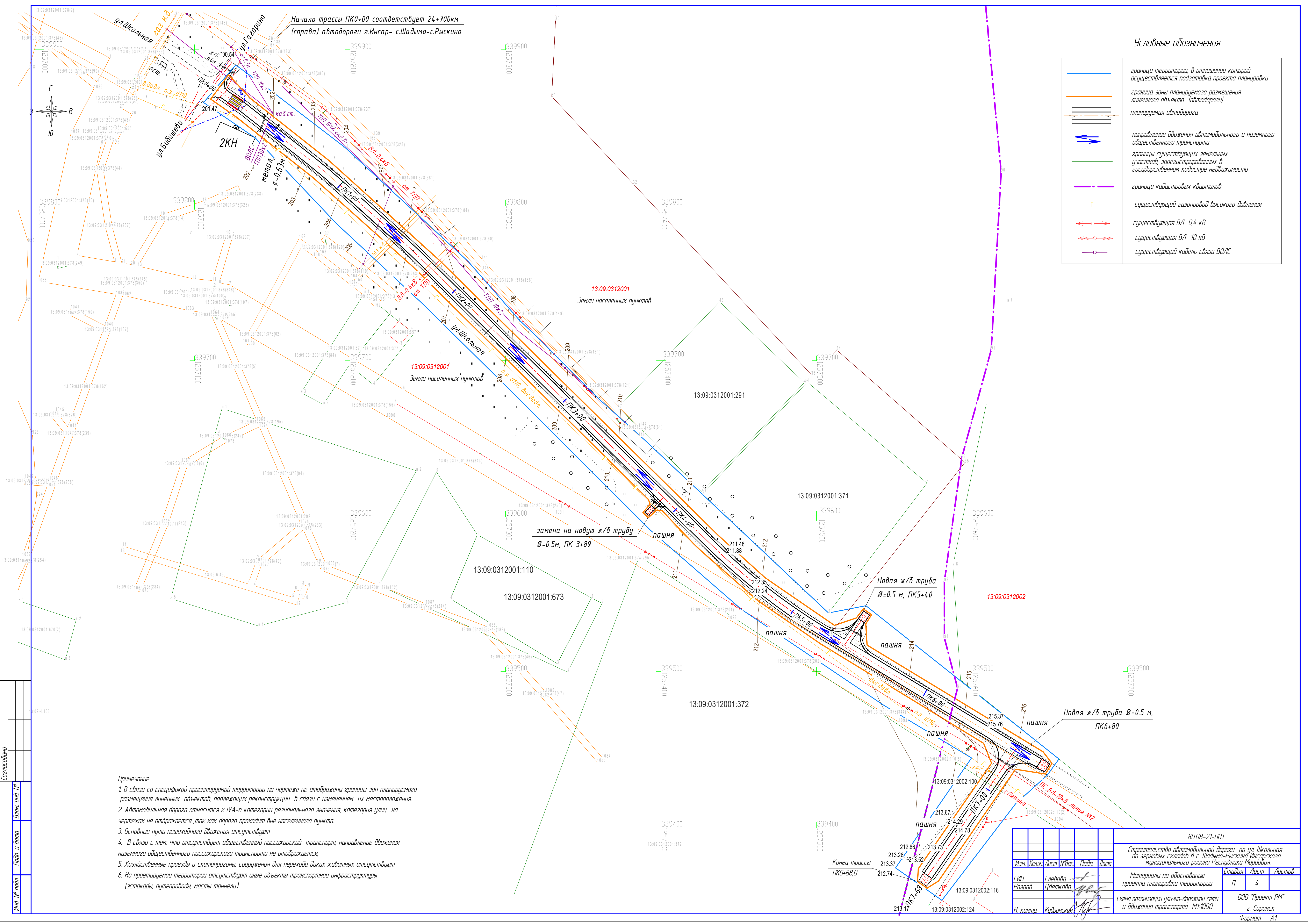
- граница территории, в отношении которой осуществляется подготовка проекта планировки
- граница зоны планируемого размещения линейного объекта (автодороги)
- 1 — характерные точки границ зоны планируемого размещения линейного объекта
- планируемая автодорога
- существующая автодорога
- границы существующих земельных участков, зарегистрированных в государственном кадастре недвижимости
- граница кадастровых кварталов
- существующий газопровод высокого давления
- существующая ВЛ 0,4 кВ
- существующая ВЛ 10 кВ
- существующий кабель связи ВОЛС

Примечание  
В связи со спецификой проектируемой территории на чертеже не отображены:  
- границы зон планируемого размещения линейных объектов, подлежащих реконструкции в связи с изменением их местоположения;  
- существующие сохраняемые объекты капитального строительства, а так же объекты капитального строительства, подлежащие сносу или демонтажу;  
- границы зон планируемого размещения объектов капитального строительства, установленные ранее утвержденной документацией по планировке территории.

Кадастровый номер	Адрес (местоположение)	Разрешенное использование	Площадь м <sup>2</sup>	Форма собственности
13:09:0312001	РМ Инсарский район, с. Шадыма-Рыскино	Земли населенных пунктов Для сельскохозяйственного использования	S=23568,2	Муниципальная собственность
13:09:0312001:372	РМ Инсарский район, с. Шадыма-Рыскино	Земли населенных пунктов Для сельскохозяйственного использования	S=149,8	Частная собственность
13:09:0312002	РМ Инсарский район, с. Шадыма-Рыскино	Земли сельхозназначений Для сельскохозяйственного использования	S=2806,4	Неразграниченная гос. собственность
13:09:0312002:100	РМ Инсарский район, с. Шадыма-Рыскино ул. Школьная	Земли сельхозназначений Для сельскохозяйственного использования	S=2869,8	Частная собственность ООО Малаера
Общая площадь территории в отношении которой осуществляется подготовка проекта планировки			S=29394,2	

						80.08-21-ПТТ				
						Строительство автомобильной дороги по ул. Школьная до зернового склада в с. Шадыма-Рыскино Инсарского муниципального района Республики Мордовия				
Изм.	Кол.	Лист	Изд.	Подп.	Дата	Материалы по обоснованию проекта планировки территории		Стадия	Лист	Листов
ГИП		Глебова						П	3	
Взр.		Цветкова								
Н. контр. Кудряшова						Схема использования территории в период подготовки проекта планировки территории. М1:1000		ООО "Проект РМ" г. Саранск Формат А1		





Условные обозначения

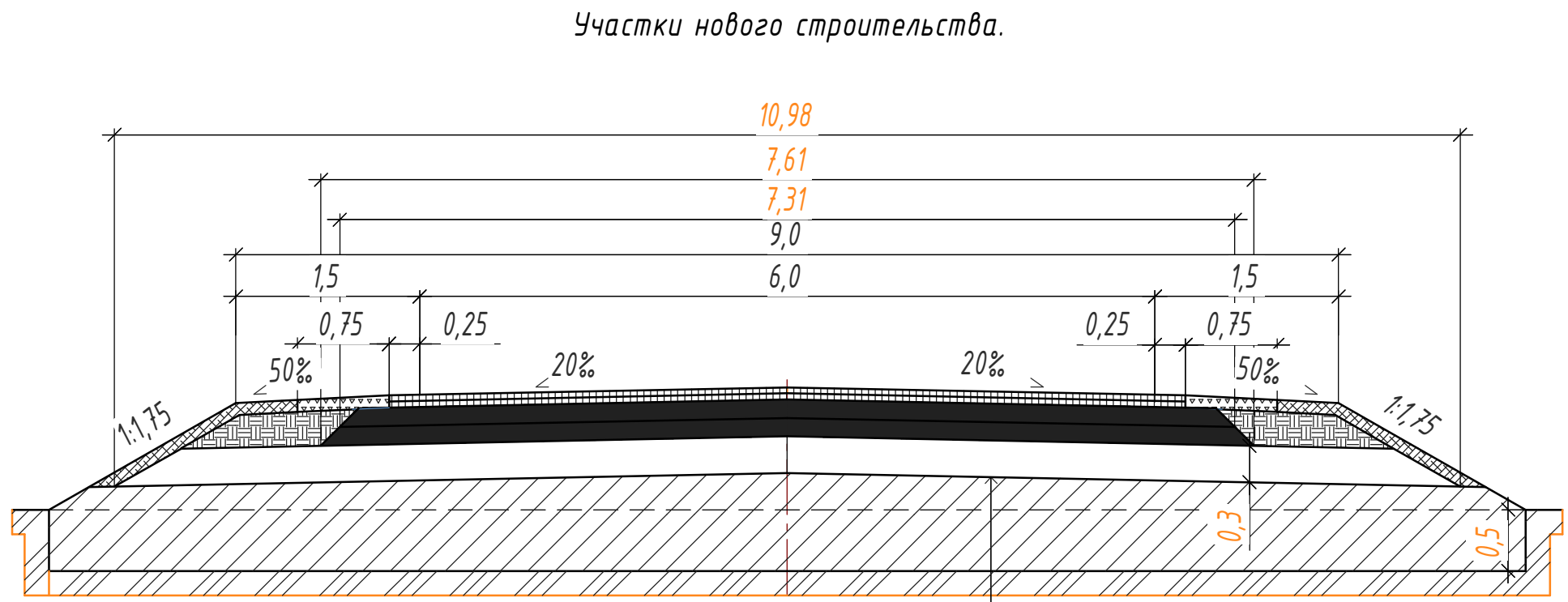
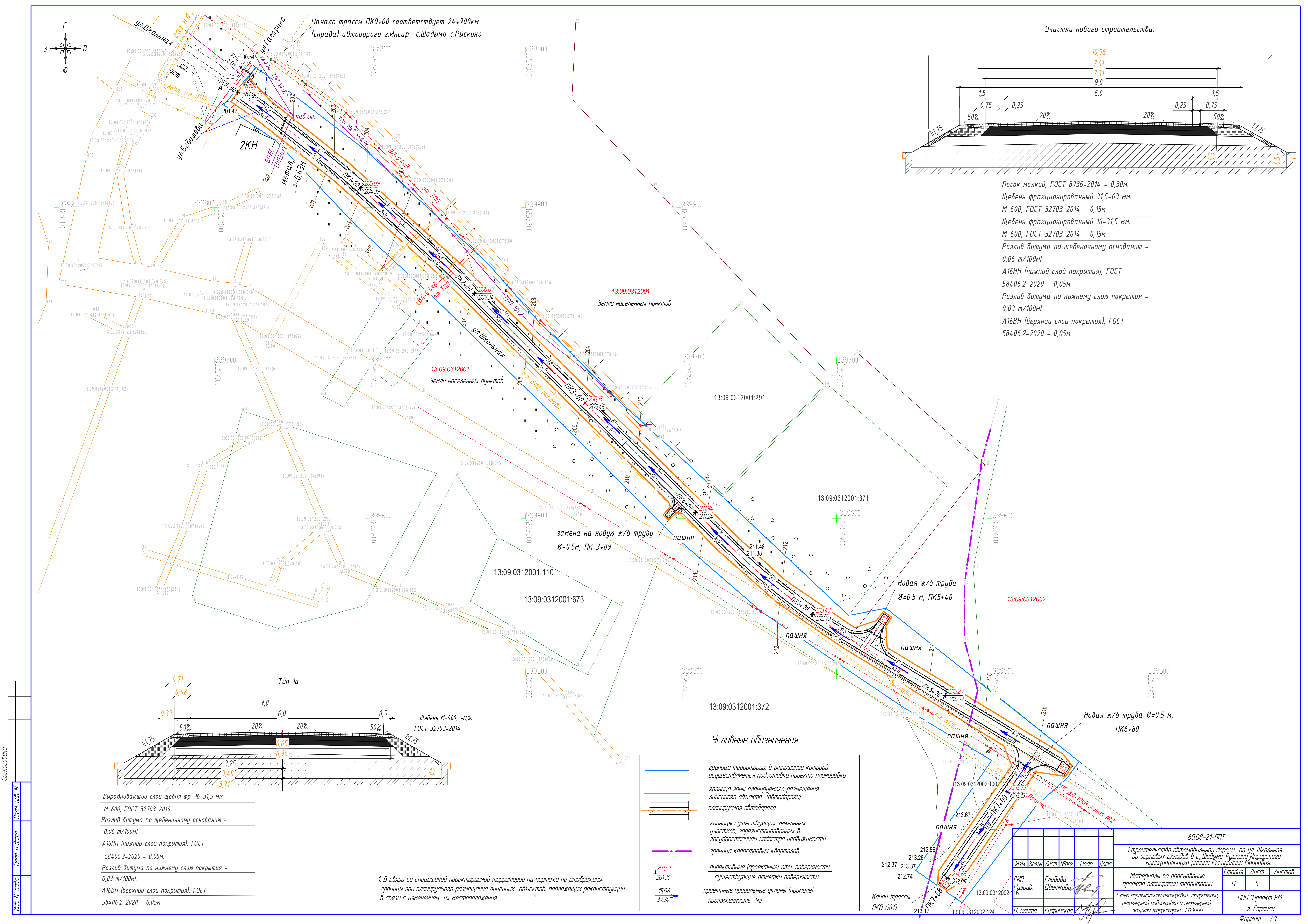
	граница территории, в отношении которой осуществляется подготовка проекта планировки
	граница зоны планируемого размещения линейного объекта (автодороги)
	направление движения автомобильного и наземного общественного транспорта
	границы существующих земельных участков, зарегистрированных в государственном кадастре недвижимости
	граница кадастровых кварталов
	существующий газопровод высокого давления
	существующая В/Л 0,4 кВ
	существующая В/Л 10 кВ
	существующий кабель связи ВОЛС

Примечание

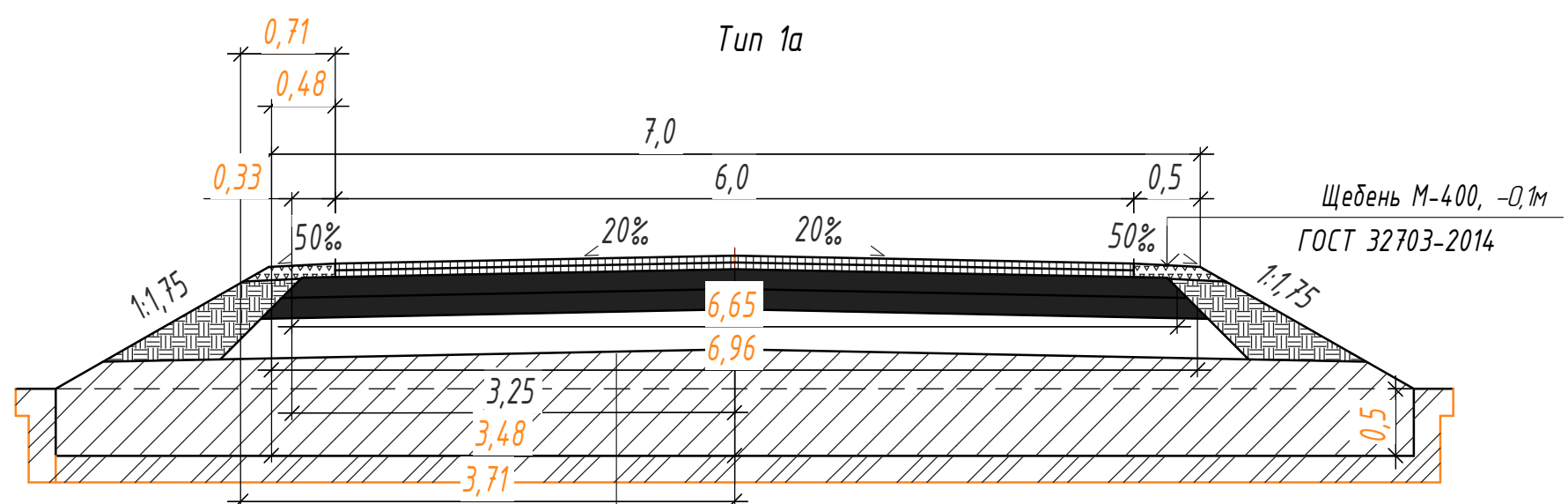
- В связи со спецификой проектируемой территории на чертеже не отображены границы зон планируемого размещения линейных объектов, подлежащих реконструкции в связи с изменением их местоположения.
- Автомобильная дорога относится к IV-A-п категории регионального значения, категория улиц на чертежах не отображается, так как дорога проходит вне населенного пункта.
- Основные пути пешеходного движения отсутствуют.
- В связи с тем, что отсутствует общественный пассажирский транспорт, направление движения наземного общественного пассажирского транспорта не отображается.
- Хозяйственные проезды и скотопрогоны, сооружения для перехода диких животных отсутствуют.
- На проектируемой территории отсутствуют иные объекты транспортной инфраструктуры (застава, путепроводы, мосты, тоннели).

80.08-21-ППТ				
Строительство автомобильной дороги по ул. Школьная до зерновых складов в с. Шадымо-Рыскино Инсарского муниципального района Республики Мардовия.				
Изм.	Кол.	Лист	№ док.	Подп.
ГИП	Глебова	Лист	№ док.	Подп.
Разраб.	Циветкова	Лист	№ док.	Подп.
Н. контр.	Кудринский	Лист	№ док.	Подп.
Материалы по обоснованию проекта планировки территории			Стадия	Лист
Схема организации улично-дорожной сети и движения транспорта М1:1000			П	4
ООО "Проект РМ"			г. Саранск	
Формат			А1	





- Песок мелкий, ГОСТ 8736-2014 - 0,30м.
- Щебень фракционированный 31,5-63 мм.
- М-600, ГОСТ 32703-2014 - 0,15м.
- Щебень фракционированный 16-31,5 мм.
- М-600, ГОСТ 32703-2014 - 0,15м.
- Розлив битума по щебеночному основанию - 0,06 т/100м.
- А16НН (нижний слой покрытия), ГОСТ 58406.2-2020 - 0,05м.
- Розлив битума по нижнему слою покрытия - 0,03 т/100м.
- А16ВН (верхний слой покрытия), ГОСТ 58406.2-2020 - 0,05м.



- Выравнивающий слой щебня фр. 16-31,5 мм.
- М-600, ГОСТ 32703-2014.
- Розлив битума по щебеночному основанию - 0,06 т/100м.
- А16НН (нижний слой покрытия), ГОСТ 58406.2-2020 - 0,05м.
- Розлив битума по нижнему слою покрытия - 0,03 т/100м.
- А16ВН (верхний слой покрытия), ГОСТ 58406.2-2020 - 0,05м.

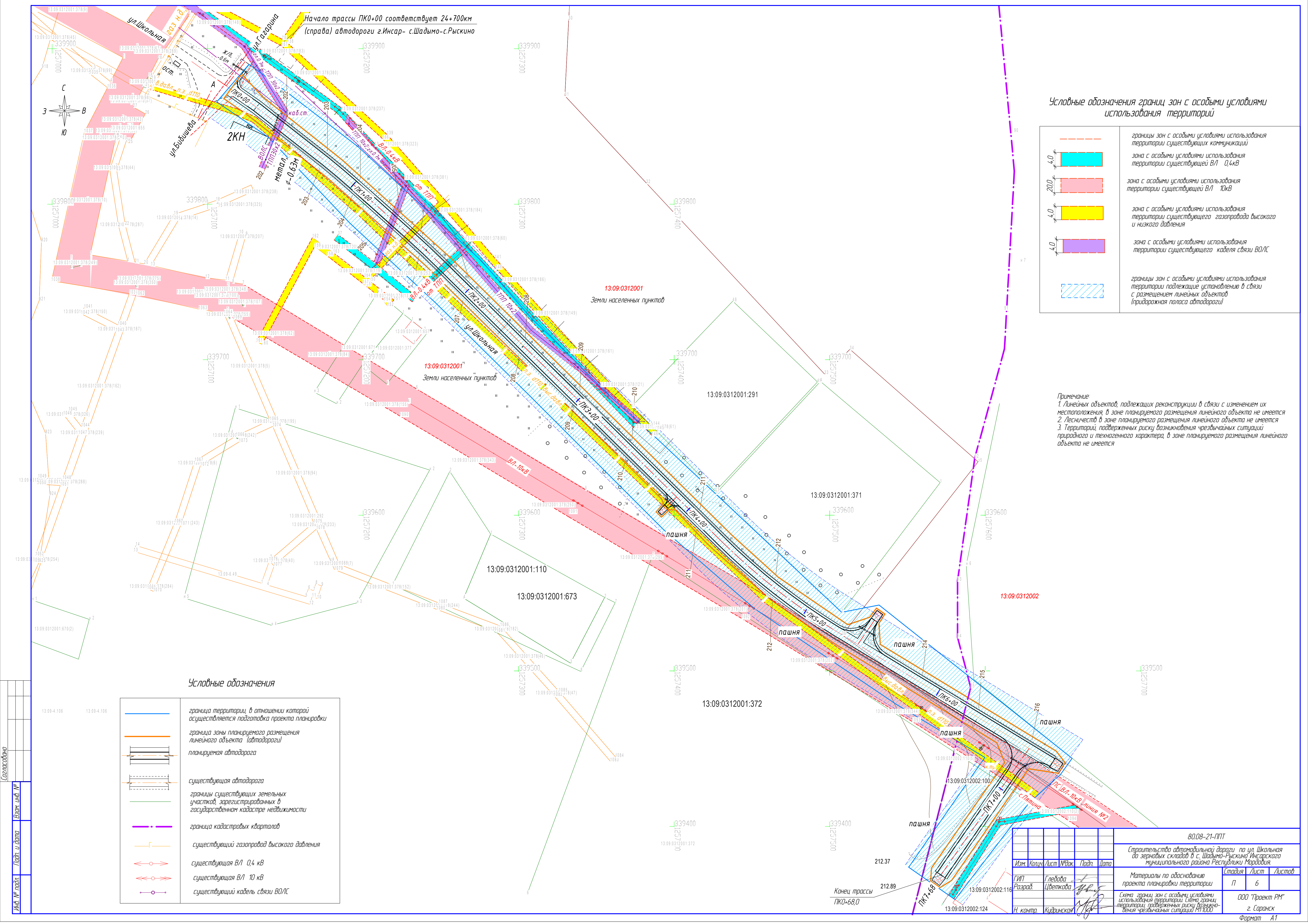
1. В связи со спецификой проектируемой территории на чертеже не отображены -границы зон планируемого размещения линейных объектов, подлежащих реконструкции в связи с изменением их местоположения.

Условные обозначения

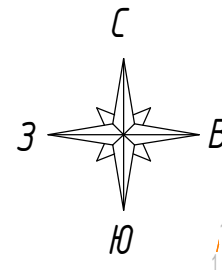
- граница территории, в отношении которой осуществляется подготовка проекта планировки
- граница зоны планируемого размещения линейного объекта (автодороги)
- планируемая автодорога
- границы существующих земельных участков, зарегистрированных в государственном кадастре недвижимости
- граница кадастровых кварталов
- директивные (проектные) отм. поверхности существующие отметки поверхности
- проектные продольные уклоны (прямиле)
- протяженность (м)

80.08-21-ППТ					
Строительство автомобильной дороги по ул. Школьная до зерновых складов в с. Шадымо-Рыскино Инсарского муниципального района Республики Мардовия.					
Изм.	Кол.	Лист	№ док.	Подп.	Дата
ТИП	Глебова	Разраб.	Цветкова		
Материалы по обоснованию проекта планировки территории				Стадия	Лист
Схема вертикальной планировки, территории инженерной подготовки и инженерной защиты территории. М1:1000				П	5
ООО "Проект РМ"				г. Саранск	
Формат				А1	





Начало трассы ПК0+00 соответствует 24+700км  
(справа) автодороги г.Инсар- с.Шадымо-с.Рыскино



Условные обозначения границ зон с особыми условиями использования территорий

4,0

20,0

4,0

4,0

границы зон с особыми условиями использования территории существующих коммуникаций

зона с особыми условиями использования территории существующей ВЛ 0,4кВ

зона с особыми условиями использования территории существующего газопровода высокого и низкого давления

зона с особыми условиями использования территории существующего кабеля связи ВОЛС

границы зон с особыми условиями использования территории подлежащие установлению в связи с размещением линейных объектов (придорожная полоса автодороги)

Примечание:  
1. Линейных объектов, подлежащих реконструкции в связи с изменением их местоположения в зоне планируемого размещения линейного объекта не имеется  
2. Леснищ в зоне планируемого размещения линейного объекта не имеется  
3. Территорий, подверженных риску возникновения чрезвычайных ситуаций природного и техногенного характера, в зоне планируемого размещения линейного объекта не имеется

Условные обозначения

граница территории, в отношении которой осуществляется подготовка проекта планировки

граница зоны планируемого размещения линейного объекта (автодороги)

планируемая автодорога

существующая автодорога

границы существующих земельных участков, зарегистрированных в государственном кадастре недвижимости

граница кадастровых кварталов

существующий газопровод высокого давления

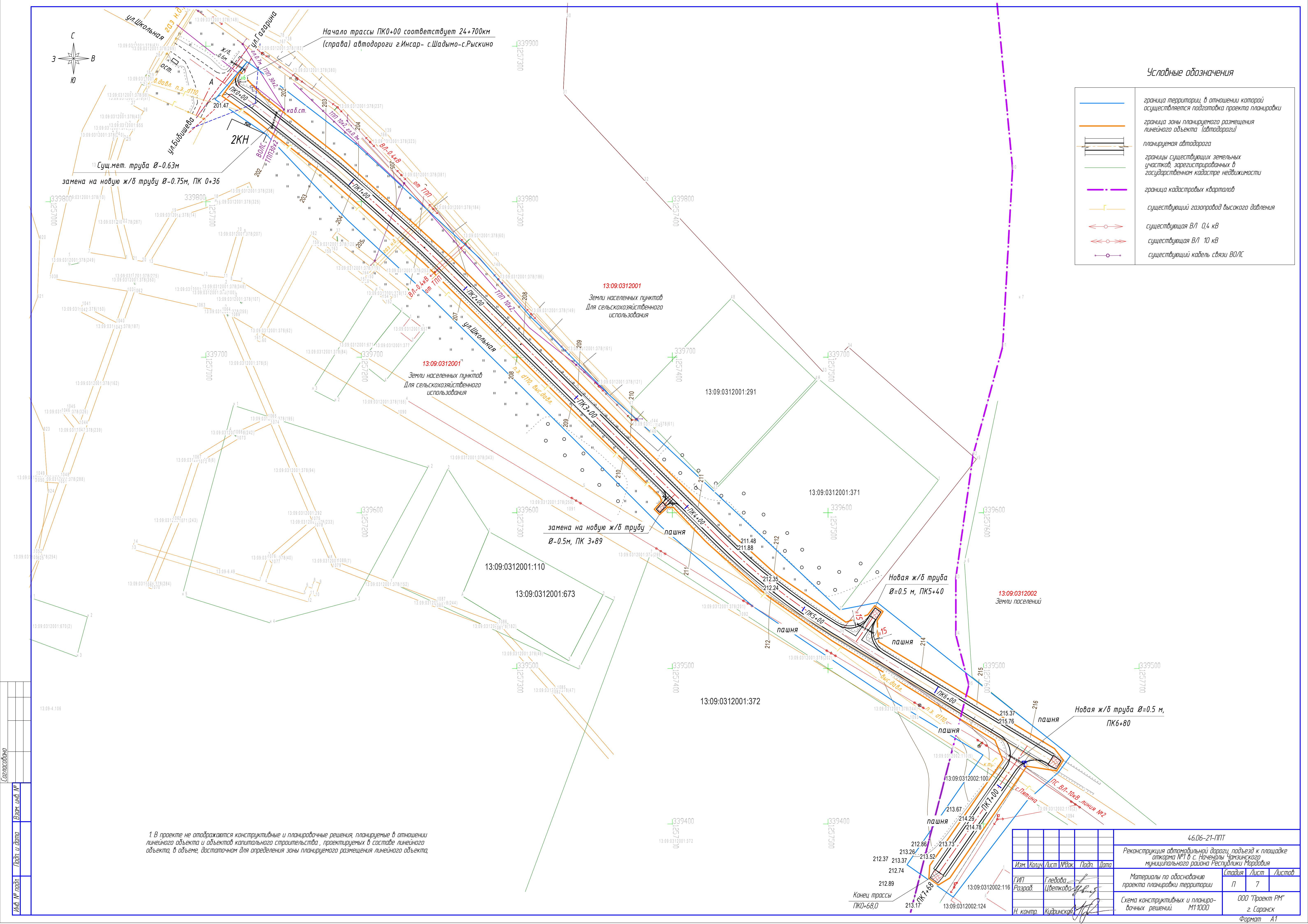
существующая ВЛ 0,4 кВ

существующая ВЛ 10 кВ

существующий кабель связи ВОЛС

						80.08-21-ППТ			Строительство автомобильной дороги по ул. Школьная до зерновых складов в с. Шадымо-Рыскино Инсарского муниципального района Республики Мардовия.		
Изм.	Кол.	Лист	№вж.	Подп.	Дата	Материалы по обоснованию проекта планировки территории	Стадия	Лист	Листов		
ГИП		Глебова					П	6			
Разраб.		Цветкова				Схема границ зон с особыми условиями использования территории. Схема границ территории, подверженной риску возникновения чрезвычайных ситуаций М 1:1000	ООО "Проект РМ"				
Н. контр.		Кудринская					г. Саранск				
						Формат А1					





Условные обозначения

- граница территории, в отношении которой осуществляется подготовка проекта планировки
- граница зоны планируемого размещения линейного объекта (автодороги)
- планируемая автодорога
- границы существующих земельных участков, зарегистрированных в государственном кадастре недвижимости
- граница кадастровых кварталов
- существующий газопровод высокого давления
- существующая ВЛ 0,4 кВ
- существующая ВЛ 10 кВ
- существующий кабель связи ВОЛС

1. В проекте не отображаются конструктивные и планировочные решения, планируемые в отношении линейного объекта и объектов капитального строительства, проектируемых в составе линейного объекта, в объеме, достаточном для определения зоны планируемого размещения линейного объекта,

						46.06-21-ПМТ			
						Реконструкция автомобильной дороги, подъезд к площадке откорма №1 в с. Наченды Чамзинского муниципального района Республики Мордовия			
Изм.	Колуч.	Лист	№рек.	Подп.	Дата				
ГИП	Гл.проект.	Разраб.	С.проект.	Лист	Листов	Материалы по обоснованию проекта планировки территории	Станд.	Лист	Листов
Разраб.	Цветкова						П	7	
Н. контр.	Кудинская					Схема конструктивных и планировочных решений.	ООО "Проект РМ" г. Саранск		
						М1:1000			



## РАЗДЕЛ 4. Материалы по обоснованию проекта планировки территории. Пояснительная записка

### 4.1 Описание природно-климатических условий территории, в отношении которой разрабатывается проект планировки территории

Планируемая автомобильная дорога находится в Инсарском муниципальном районе Республики Мордовия.

В административном отношении район изысканий находится в юго-западной части Республики Мордовия, в с.Шадымо-Рыскино по ул.Школьная до зерновых складов на территории Инсарского муниципального района Республики Мордовия.

Техногенных условий оказывающих влияние на строительство проектируемого объекта не выявлено. Сведений о разрушении и деформации близ построенных зданий и сооружений от проявления экзогенных геологических процессов не имеется.

Климат на участке изысканий умеренно-континентальный с теплым летом и умеренно-холодной зимой. По данным СП 131.13330.2018 «Строительная климатология» площадка изысканий относится к климатической подгруппе для строительства – II В.

Многолетние данные температуры воздуха по метеостанции Саранск приведены в таблице

Меся- -цы	I	II	III	IV	V	VI	VII	VIII	IX	X	XI	XII	Год
сред- -няя	-10,4	-10,1	-4,3	5,9	13,7	17,3	19,3	17,5	11,7	4,4	-2,4	-7,8	4,6

Температура воздуха имеет резко выраженный годовой ход. Средняя годовая температура воздуха составляет плюс 4,6 °С. Самыми холодными месяцами в году являются январь со среднемесячной температурой минус 10,4°С, самым теплым – июль со среднемесячной температурой воздуха плюс 19,3 °С.

Климатические параметры холодного периода года приведены таблице 3 по СП 131.13330.2018 «Строительная климатология». Данные таблицы 3 приведены по метеостанции расположенной в г. Саранск.

Взам.инв.№	
Год изд.	
Изм/подп.	

Изм.	кол-во	лист	подп.	дата



Область	Температура воздуха наиболее холодных суток, °С, обеспеченностью		Температура воздуха наиболее холодной пятидневки, °С, обеспеченностью		Температура воздуха °С, обеспеченностью	Абсолютная минимальная температура воздуха, °С	Среднесуточная амплитуда температуры воздуха наиболее холодного месяца, °С
	0,98	0,92	0,98	0,92	0,94		
РМ(г.Саранск)	-37	-34	-33	-30	-17	-44	6,5

Согласно СП 20.13330.2016 для исследуемого участка принимаются следующие значения по нагрузкам:

- район по толщине стенки гололеда — II 5мм
- район по снеговым нагрузкам — III 1,5кн/м<sup>2</sup>
- район по ветровым нагрузкам - II 0,30кПа

В геоморфологическом отношении район работ приурочен к водоразделу р.Шишов и р.Леплейка.

Рельеф на участке равнинный, поверхность относительно ровная и имеет уклон в западном направлении. Абсолютные отметки (по устьям геологических выработок) в пределах участка изменяются от 200,70-213,70м.

Гидрография. Поверхностные воды на изучаемой территории не встречены.

В геолого-литологическом отношении участок сложен современными четвертичными техногенными ( $tQ_{IV}$ ), современными четвертичными элювиальными ( $eQ_{IV}$ ) и среднечетвертично-современными элювиально-делювиальными ( $edQ_{II-IV}$ ) отложениями.

Выделен 1 инженерно-геологический элемент (ИГЭ).

Современные техногенные отложения,  $tQ_{IV}$

Техногенный грунт. Представлены дорожной одеждой и насыпью автодороги. Дорожная одежда представлена асфальтом разрушенным, насыпь автодороги представлена глиной полутвердой. Вскрыт мощностью 0,5м;

Современные элювиальные отложения,  $eQ_{IV}$

Почвенно-растительный слой. Вскрыт с поверхности, мощностью 0,4м.

Взам. №	
Год и дата	
Изм. №	

Изм.	кол. у	лист	подок.	подп.	дата

80.08-21-ППТ



Среднечетвертичные современные элювиально-делювиальные отложения, edQ<sub>II-IV</sub>

ИГЭ-1. Суглинок тугопластичный, тяжелый, пылеватый. Встречен во всех скважинах. Залегаеет на глубине 0,5м, вскрытой мощностью 3,5 м.

Нормативная глубина сезонного промерзания грунтов на изучаемой площадке изысканий составляет: для суглинков (ИГЭ-1) – 1,36м

По степени морозной пучинистости грунты площадки, залегающие в зоне сезонного промерзания, характеризуются:

- глина полутвердая (ИГЭ-1) – слабопучинистая.

По степени пучинистости согласно таблицы В7 приложения В СП 34.13330.2012 грунты (ИГЭ-1) к III группе.

В результате рекогносцировочного обследования проявлений суффозионно-карстовых и оползневых процессов на изучаемой территории не обнаружено. На момент изысканий активных физико-геологических процессов на участке изысканий не отмечено.

Участок изысканий относится к VI категории устойчивости относительно интенсивности образования карстовых провалов, т.е. на участке провалообразование исключается.

Активных геологических процессов по трассе автодороги не выявлено.

**4.2 Обоснование определения границ зон планируемого размещения линейных объектов.**

Полоса отвода земли для размещения планируемого объекта «Строительство автомобильной дороги по ул. Школьная до зерновых складов в с. Шадымо-Рыскино Инсарского муниципального района Республики Мордовия» расположена в границах Инсарского муниципального района Республики Мордовия.

Выбор местонахождения проектируемой автодороги обусловлен наличием существующей дороги Планируемая автодорога на участке ПК0+00-ПК6+68 служит для обеспечения связи жилой застройки с основными улицами. Назначение проектируемой дороги на участке ПК6+68-ПК7+68 обеспечение подъезда к сельскохозяйственному объекту.

Участок под размещение автодороги расположен на территории кадастрового квартала 13:09:0312001, категория земель -земли населенного пункта с.Шадымо — Рыскино. Форма собственности - муниципальная собственность Инсарского муниципального района Республики Мордовия, вид разрешенного использования - для сельскохозяйственного производства, и на территории кадастрового квартала 13:09:0312002, категория земель -земли сельскохозяйственного назначения, вид разрешенного использования - для сельскохозяйственного производства,

Взаменив. №	
Подп. и дата	
Изм. № подл.	

Изм.	кол-во	лист	подк.	подп.	дата

80.08-21-ППТ



Частично автодорога расположена на территории существующего земельного участка 13:09:0312002:100. Категория земель - земли сельскохозяйственного назначения. Форма собственности - частная собственность ООО «Молагро». Вид разрешенного использования - для размещения объектов сельскохозяйственного назначения и сельскохозяйственных угодий.

Существующая проезжая часть с дорожной одеждой капитального типа имеет ширину- 6 м Начало трассы ПК0+00 соответствует кромке покрытия трассы "г.Саранск" - с.Шадымо - с.Рыскино на км 24+700(справа). Конец участка ПК7+68 подъезд к зерновым складам. Протяженность реконструируемой автодороги составляет 0,768км.

Граница зоны планируемого размещения линейного объекта автодороги определена с учетом земельного участка шириной 3 м с каждой стороны дороги, откладываемого от внешней кромки откоса кювета. Площадь зоны планируемого размещения линейного объекта (автодороги) составляет 12161.45кв.м.

Размеры земельного участка, необходимого для реализации проекта, устанавливаются согласно Постановления Правительства РФ от 02.09.2009 № 717 «О нормах отвода земель для автомобильных дорог и (или) объектов дорожного сервиса» (в ред. Постановления Правительства РФ от 11.ю01.2011 № 153) с учетом условий местности. .

Проект планировки территории является основой для разработки проекта межевания территории.

#### **4.3 Обоснование определения границ зон планируемого размещения линейных объектов, подлежащих реконструкции в связи с изменением их местоположения**

Линейных объектов, подлежащих переносу (переустройству) из зон планируемого размещения объекта «Строительство автомобильной дороги по ул. Школьная до зерновых складов в с. Шадымо-Рыскино Инсарского муниципального района Республики Мордовия» не имеется.

#### **4.4 Обоснование определения предельных параметров застройки территории в границах зон планируемого размещения объектов капитального строительства, входящих в состав линейных объектов**

Объектов капитального строительства, входящих в состав объекта «Строительство автомобильной дороги по ул. Школьная до зерновых складов в с. Шадымо-Рыскино Инсарского муниципального района Республики Мордовия» в границах проектирования не имеется.

#### **4.5 Ведомость пересечений границ зон планируемого размещения линейного объекта (объектов) с сохраняемыми объектами капитального строительства, существующими и строящимися на момент подготовки проекта планировки территории.**

В границах зоны размещения планируемого объекта «Строительство автомобильной дороги по ул. Школьная до зерновых складов в с. Шадымо-Рыскино Инсарского муниципального района Республики Мордовия» сохраняемых объектов капитального

Взаменив.№	
Год изд.	
Изм/подп.	

Изм.	кол.	лист	подок.	подп.	дата



строительства (здание, строение, сооружение, объект, строительство которого не завершено) не имеется.

**Ведомость пересечений проектируемой автодороги с существующими коммуникациями и искусственными сооружениями**

Наименование коммуникации	Пикет
<b>Существующие коммуникации</b>	
Кабель ВОЛС ТПП30х2	ПК0+39,0
Кабель ТПП10х2	ПК1+34,0
Газопровод низкого давления	ПК1+48,7
ВЛ 0,4кВ	ПК1+79,3
ВЛ 10кВ	ПК6+82,5
Газопровод высокого давления	ПК6+89,5
<b>Искусственные сооружения</b>	
Водопропускная труба Ø 0,5м	ПК3+89.
Водопропускная труба Ø 0,75м	ПК0+36
Водопропускная труба Ø 0,5м	ПК5+40

**4.6 Ведомость пересечений границ зон планируемого размещения линейного объекта (объектов) с объектами капитального строительства, строительство которых запланировано в соответствии с ранее утвержденной документацией по планировке территории.**

Пересечения границ зон планируемого размещения линейного объекта (объектов) с объектами капитального строительства, строительство которых запланировано в соответствии с ранее утвержденной документацией по планировке территории отсутствуют.

**4.7 Ведомость пересечений границ зон планируемого размещения линейного объекта (объектов) с водными объектами .**

Пересечений планируемого размещения линейного объекта с водными объектами: водотоками, водоемами, болотами и т.д. не имеется.

Взаменив. №	
Подп. и дата	
Изм. №	

Изм.	кол-во	лист	подп.	дата	80.08-21-ППТ	лист
						15



## Приложения :

1. Материалы и результаты инженерных изысканий.
2. Постановление Администрации Инсарского муниципального района Республики Мордовия №175 о подготовке проекта планировки территории «Строительство автомобильной дороги по ул. Школьная до зерновых складов в с. Шадымо-Рыскино Инсарского муниципального района Республики Мордовия»
3. Выписка из ЕГРН об объекте недвижимости 13:09:0312002:100
4. Выписка из ЕГРН об объекте недвижимости 13:09:0312001:372



**АДМИНИСТРАЦИЯ  
ИНСАРСКОГО МУНИЦИПАЛЬНОГО РАЙОНА  
РЕСПУБЛИКИ МОРДОВИЯ**

**П О С Т А Н О В Л Е Н И Е**

г. Инсар

**от 26.05.2021 г.**

**№ 175**

О принятии решения о  
подготовке проекта планировки  
территории «Строительство автомобильной  
дороги по ул. Школьная до зерновых  
складов в с. Шадымо-Рыскино Инсарского  
муниципального района Республики  
Мордовия»

В соответствии с Федеральным законом от 6 октября 2003г. № 131–ФЗ «Об общих принципах организации местного самоуправления в Российской Федерации», Градостроительным кодексом Российской Федерации, постановлением администрации Инсарского муниципального района от 13 мая 2021г. №154 «Об утверждении Положения о порядке подготовки и утверждения документации по планировке территории Инсарского муниципального района Республики Мордовия, Уставом Инсарского муниципального района, Администрация Инсарского муниципального района

**П О С Т А Н О В Л Я Е Т:**

1. Принять решение о подготовке проекта планировки территории «Строительство автомобильной дороги по ул. Школьная до зерновых складов в с. Шадымо-Рыскино Инсарского муниципального района Республики Мордовия».

2. Контроль за исполнением настоящего постановления возложить на Капкаева Р.Х. – начальника управления строительства, архитектуры, ЖКХ и дорожного хозяйства Инсарского муниципального района.

Глава Инсарского  
муниципального района



К.А. Мангутов



**Филиал Федерального государственного бюджетного учреждения "Федеральная кадастровая палата  
Федеральной службы государственной регистрации, кадастра и картографии" по Республике Мордовия**  
(полное наименование органа регистрации прав)

**Раздел 1**

**КАДАСТРОВЫЙ ПЛАН ТЕРРИТОРИИ**

Лист № 20раздела 1	Всего листов раздела 1: 111	Всего разделов: 11	Всего листов: 704
« 18 » августа 2021 г. № КУВИ-002/2021-107918283			
Номер кадастрового квартала: 13:09:0312001			

Номер п/п	Кадастровый номер объекта недвижимости	Вид объекта недвижимости	Адрес	Площадь или основная характеристика	Категория земель	Виды разрешенного использования	Назначение (проектируемое назначение)	Кадастровая стоимость (руб)
1	2	3	4	5	6	7	8	9
96	<a href="#">13:09:0312001:97</a>	Земельный участок	Местоположение установлено относительно ориентира, расположенного в границах участка. Ориентир с. Шадымо Рыскино. Почтовый адрес ориентира: Республика Мордовия, Инсарский р-н, с Шадымо- Рыскино	2500	Земли населенных пунктов	Для ведения личного подсобного хозяйства	_____	44125
97	<a href="#">13:09:0312001:98</a>	Земельный участок	Местоположение установлено относительно ориентира, расположенного в границах участка. Ориентир с. Шадымо Рыскино. Почтовый адрес ориентира: Республика Мордовия, Инсарский р-н, с Шадымо- Рыскино	5300	Земли населенных пунктов	Для ведения личного подсобного хозяйства	_____	93545



98	<a href="#">13:09:0312001:99</a>	Земельный участок	Местоположение установлено относительно ориентира, расположенного в границах участка. Почтовый адрес ориентира: Республика Мордовия, Инсарский р-н, с Шадымо-Рыскино, ул Бибишева, уч 23	9000	Земли населенных пунктов	Для ведения личного подсобного хозяйства	_____	158850
99	<a href="#">13:09:0312001:100</a>	Земельный участок	Местоположение установлено относительно ориентира, расположенного в границах участка. Почтовый адрес ориентира: Республика Мордовия, Инсарский р-н, с Шадымо-Рыскино, ул Бибишева, 10	6800	Земли населенных пунктов	Для ведения личного подсобного хозяйства	_____	120020
100	<a href="#">13:09:0312001:101</a>	Земельный участок	Местоположение установлено относительно ориентира, расположенного в границах участка. Почтовый адрес ориентира: Республика Мордовия, Инсарский р-н, с Шадымо-Рыскино, ул Бибишева, 8	6400	Земли населенных пунктов	Для ведения личного подсобного хозяйства	_____	112960

\_\_\_\_\_

полное наименование должности

М.П.

\_\_\_\_\_

подпись

\_\_\_\_\_

инициалы, фамилия



**Филиал Федерального государственного бюджетного учреждения "Федеральная кадастровая палата  
Федеральной службы государственной регистрации, кадастра и картографии" по Республике Мордовия**  
(полное наименование органа регистрации прав)

**Раздел 1**

**КАДАСТРОВЫЙ ПЛАН ТЕРРИТОРИИ**

Лист № 52раздела 1	Всего листов раздела 1: 111	Всего разделов: 11	Всего листов: 704
« 18 » августа 2021 г. № КУВИ-002/2021-107918283			
Номер кадастрового квартала: 13:09:0312001			

Номер п/п	Кадастровый номер объекта недвижимости	Вид объекта недвижимости	Адрес	Площадь или основная характеристика	Категория земель	Виды разрешенного использования	Назначение (проектируемое назначение)	Кадастровая стоимость (руб)
1	2	3	4	5	6	7	8	9
256	<a href="#">13:09:0312001:372</a>	Земельный участок	Местоположение установлено относительно ориентира, расположенного в границах участка. Ориентир дом 27. Участок находится примерно в 100 м, по направлению на юг от ориентира. Почтовый адрес ориентира: Республика Мордовия, Инсарский р-н, с Шадымо-Рыскино, ул Школьная	69598 +/-185	Земли населенных пунктов	Для сельскохозяйственного использования	_____	125972.38
257	<a href="#">13:09:0312001:375</a>	Земельный участок	Местоположение установлено относительно ориентира, расположенного в	3000	Земли населенных пунктов	Для ведения личного подсобного хозяйства	_____	52950



			границах участка. Почтовый адрес ориентира: Республика Мордовия, Инсарский р-н, с Шадымо-Рыскино, ул Гагарина, 18					
258	<a href="#">13:09:0312001:377</a>	Земельный участок	Местоположение установлено относительно ориентира, расположенного в границах участка. Почтовый адрес ориентира: Республика Мордовия, Инсарский р-н, с/п Шадымо-Рыскинское, с Шадымо-Рыскино, ул Школьная, 10 "а"	840 +/-20	Земли населенных пунктов	Для индивидуального жилищного строительства	_____	14826
259	<a href="#">13:09:0312001:378</a> (Граница участка многоконтурная. Количество контуров - 381)	Земельный участок	Местоположение установлено относительно ориентира, расположенного в границах участка. Почтовый адрес ориентира: Республика Мордовия, Инсарский р-н, с/п Шадымо-Рыскинское, с Шадымо-Рыскино	141 +/-8	Земли населенных пунктов	Для размещения воздушных линий электропередач, их конструктивных элементов и сооружений, необходимых для эксплуатации и ремонта сооружений энергетики	_____	9452.64
260	<a href="#">13:09:0312001:379</a>	Здание	Республика Мордовия, Инсарский р-н, с Шадымо- Рыскино, пер Бибишева, д 16	площадь: 61.2 кв.м	_____	_____	Жилое	294911.17

\_\_\_\_\_

полное наименование должности

М.П.

\_\_\_\_\_

подпись

\_\_\_\_\_

инициалы, фамилия